

TEMA 4. CÓMO ENCAJAR

Una de las tareas más importantes que un diseñador que quiera dibujar correctamente tiene que afrontar es aprender a encajar. **Por encajar se entiende la capacidad de dibujar un modelo sobre un soporte, generalmente papel, de manera proporcionada.** Como la palabra indica, hay que ser capaz de entender la estructura del modelo que vamos a copiar y reducirla a cajas. Estas cajas no son otra cosa que una estructura geométrica básica que simplifica la correcta ubicación de los elementos que se van a dibujar. La palabra encajar hace alusión a meter algo en una caja. Una vez que un objeto está dentro de una línea que sintetiza su forma los detalles del objeto dejan de tener importancia para ser más determinante el volumen general.

Estas líneas no deben ser gruesas ni han de marcarse en exceso sobre el papel ya que esto impide la libertad de mover en cualquier momento los trazos y las líneas que nos valdrán como guías hasta que se considere que se ha conseguido el objetivo de colocar los objetos en el papel de forma adecuada.

El encaje suele llevarse a cabo a mano alzada, es decir, sin ayudarse de útiles de dibujo como reglas. Los materiales básicos de los que se dispondrá serán lapiceros de grafito de diferentes durezas, 2H, 2B, 4B y 6B, papel blanco de un grosor mínimo de 80 gramos, goma de borrar y sacapuntas. Es aconsejable empezar con 2H o 2B y una vez completado el encaje realizar el claroscuro empleando progresivamente los lapiceros más blandos.

La primera pregunta que hay que hacerse cuando se va a emprender el encaje de un modelo es si la composición total, es decir lo que ocupan los objetos sobre el soporte, tiende a la verticalidad o a la horizontalidad, para decidir si colocamos el papel horizontal o vertical.



Casellas. 2013. Encaje 1.



Casellas. 2013. Encaje 2.

Se debe tener claro que las sombras arrojadas o proyectadas, es decir aquellas que los objetos proyectan sobre las superficies donde están apoyados o sobre el fondo también hay que tenerlas en cuenta.

Partiendo de un modelo, a modo de ejemplo, constituido por objetos de diseño industrial, se puede optar por dos posibles encajes, uno vertical a la izquierda y otro horizontal a la derecha, como se puede observar en las fotos anteriores. Si optamos por el primero se tendrá mucho espacio vacío tanto arriba como debajo de los objetos y estos quedarían pequeños en relación con el tamaño del papel, que equivaldría proporcionalmente al formato de las fotografías. Sin embargo, si optamos por el segundo encuadre, el horizontal, los objetos aparecen más grandes con respecto al tamaño del soporte y por tanto el encuadre será más adecuado. Lo que en ningún caso es aconsejable, salvo que el objetivo a conseguir sea resaltar parte de la composición, es cortar el encuadre del modelo, como ocurre en la siguiente fotografía, porque esto daría la sensación de que no se controla el espacio en el que se trabaja como muestra la fotografía de la derecha.



Casellas. 2013. Encaje 3.



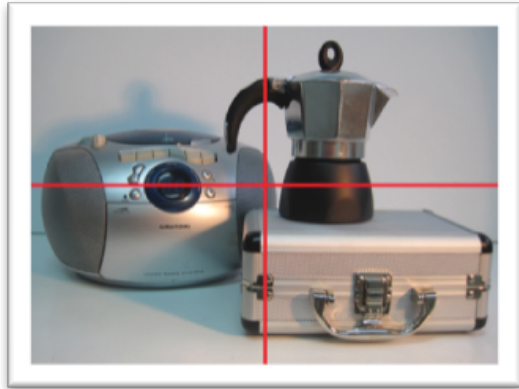
Casellas. 2013. Encaje 4.

Es aconsejable que el encaje deje un espacio entre el límite de los objetos y los del papel tanto en sentido horizontal como vertical, a manera de margen.

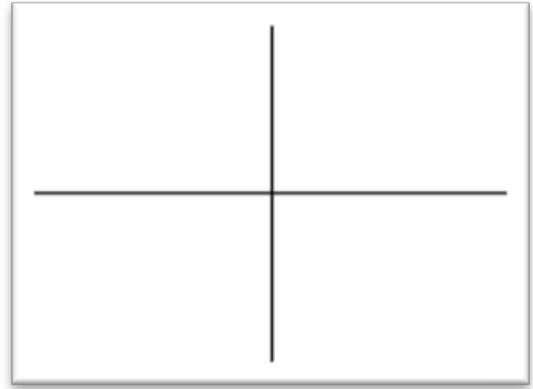


Casellas. 2013. Encaje 5.

Trazar una recta horizontal y otra vertical que divida el espacio de dibujo en parte iguales ayudará a ubicar el modelo en relación con el papel.

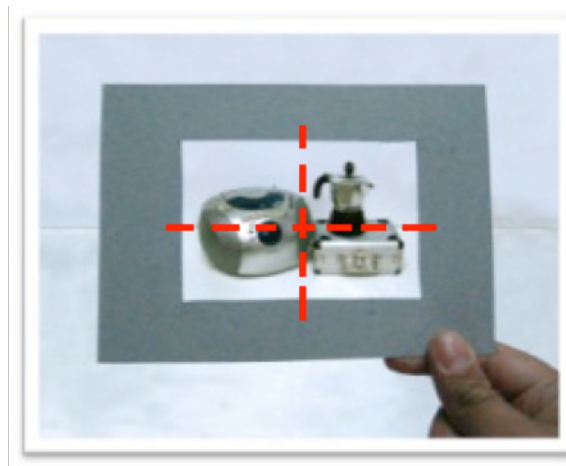


Casellas. 2013. Encaje 6.



Casellas. 2013. Encaje 7.

Para desarrollar la capacidad de encajar con soltura se pueden hacer ejercicios de encaje rápido, de no más de diez minutos, con el objetivo de que todos los elementos del modelo queden distribuidos correctamente en el papel, sin tener en cuenta los detalles. Otra estrategia que ayuda a acostumbrarse a encajar adecuadamente es emplear una ventana de encaje como la que aparece en la siguiente imagen.

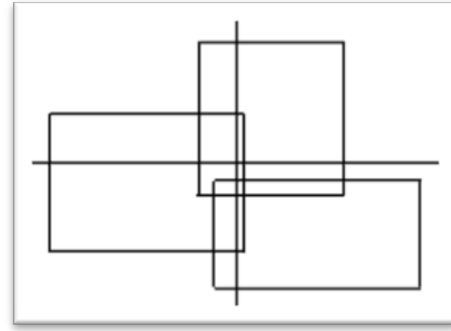


Casellas. 2013. Encaje 8.

Cuando se encaja es aconsejable reducir las formas a figuras geométricas elementales como cuadrados, triángulos, circunferencias o rectángulos.



Casellas. 2013. Encaje 8.



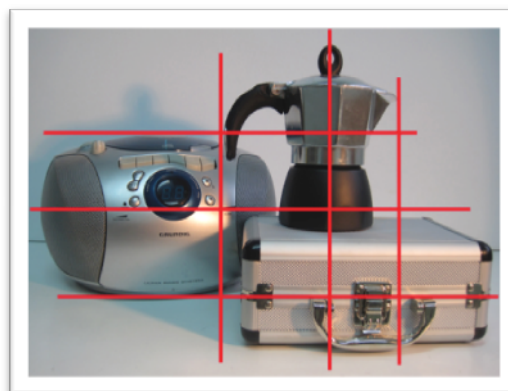
Casellas. 2013. Encaje 9.

Una de las estrategias que más ayuda a encajar adecuadamente es dar la misma importancia a los espacios que ocupan los objetos como a los espacios que hay entre ellos. Esta técnica ayuda a aprender a relacionar unos objetos con otros y a no perder la visión de conjunto.



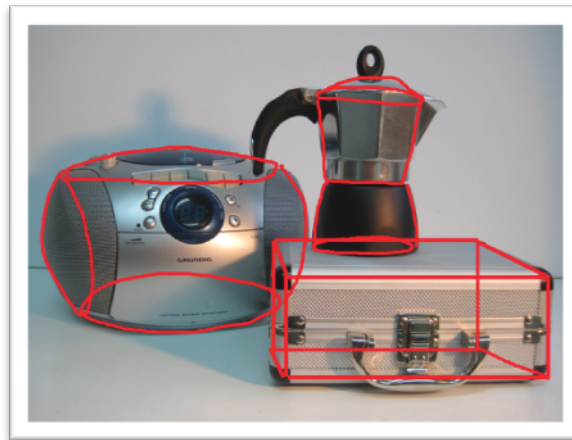
Casellas. 2013. Encaje 10.

Es también importante trazar rectas imaginarias verticales y horizontales para relacionar las medidas entre los objetos.



Casellas. 2013. Encaje 11.

Dibujar las formas completas, es decir, la estructura del objeto, aunque haya partes que después queden ocultas, también es importante porque ayuda a entender la perspectiva.



Casellas. 2013. Encaje 12.

Existen algunas estrategias para facilitar el encaje. Una de ellas es medir con una regla, un lapicero, una aguja de punto, una tira de cartulina, etc, las relaciones entre las proporciones de los objetos. La técnica consiste en mantener el lápiz o el instrumento de medida elegido, entre el pulgar y los otros dedos. La distancia entre el pulgar y la punta del lápiz será la unidad de medida que utilizaremos para establecer comparaciones entre las proporciones de los objetos. Es aconsejable guiñar un ojo mientras se realiza esta estrategia para evitar ver doble. El brazo debe estar estirado para evitar que se cometan errores en la toma de medidas. Se selecciona una medida que se determinará entre la punta del lápiz y el extremo del pulgar y esta distancia se traslada a otro lugar del modelo, sin encoger el brazo, comparándola con la anterior.



Casellas. 2013. Encaje 13.



Casellas. 2013. Encaje 14.



Casellas. 2013. Encaje 15.

Esta técnica ayuda a comparar unas partes del modelo con otras y a establecer las proporciones adecuadas. Se puede comparar el alto con el ancho, cuántas veces se repite una determinada medida dentro de un objeto o averiguar dónde están los ejes de simetría que dividen el modelo en dos mitades iguales tanto en vertical como en horizontal.